



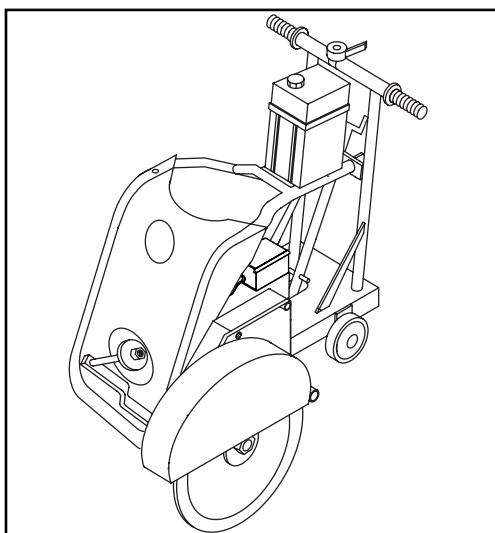
Ⓜ(GB) Operators Manual

Ⓜ(PL) Instrukcja Obsługi

4

11

GUARDIAN 400



- Spare Parts Book
- Lista Części Zamiennych

18

EC DECLARATION OF CONFORMITY / DECLARATION CE DE CONFORMITE / DECLARACIÓN DE CONFORMIDAD CE / DECLARAÇÃO CE DE CONFORMIDADE / EG-VERKLARING VAN OVEREENSTEMMING / EF OVERENSSTEMMELSESERKLÆRING

- (GB)** We, **Belle Group Sheen UK, Sheen, Nr. Buxton, Derbyshire, SK17 0EU, GB**, hereby certify that if the product described within this certificate is bought from an authorised Belle Group dealer within the EEC, it conforms to the following EEC directives: 98/37/EC (This directive is a consolidation of the original machinery directive 89/392/EEC), Electromagnetic Compatibility Directive 89/336/EEC (as amended by 92/31/EEC & 93/68 EEC). The low voltage directive 73/23/EEC, BS EN ISO 12100-1:2003 Safety of machinery and associated harmonised standards, where applicable. Noise emissions conform to directive 2000/14/EC Annex VI, for machines under article 12 the notified body is **AV Technology Limited, AVTECH house, Birdhall Lane, Cheadle Heath, Stockport, Cheshire, SK3 0XU, GB**.
Noise Technical Files are held at the Belle Group Head Office address which is stated above.
- (F)** Nous soussignons, **Belle Group Sheen UK, Sheen, Nr Buxton, Derbyshire, SK17 0EU, GB**, certifions que si le produit décrit dans ce certificat est acheté chez un distributeur autorisé Belle Group au sein de la CEE, il est conforme aux normes CEE ci-après: 98/37/CE (Cette norme est une codification des normes de la machine d'origine 89/392/CEE), Norme compatible pour l'électromagnétisme 89/336/CEE (modifié par 92/31/CEE et 93/68/CEE). Caractéristiques basse tension 73/23/CEE, BS EN ISO 12100-1:2003, Norme de sécurité des machines et des critères associés et configurés, si applicable. Les émissions de bruit sont conformes à la directive 2000/14/EC Annexe VI pour machines, article 12, l'objet mentionné est **AV Technology Limited, AVTECH House, Birhall Lane, Cheadle Heath, Stockport, Cheshire, SK3 0XU, GB**.
Les dossiers techniques sur les émissions sonores des machines sont détenus au siège social de BELLE GROUP à l'adresse ci-dessus.
- (E)** La Sociedad, **Belle Group Sheen UK, Sheen, Nr. Buxton, Derbyshire, SK 17 0EU, GB**, por el presente documento certifica que si el producto descrito en este certificado es comprado a un distribuidor autorizado de Belle Group en la CEE, este es conforme a las siguientes directivas: 98/37/CE de la CEE (Esta directiva consolida la directiva inicial sobre maquinaria 89/392/CEE), Directiva 89/336 CEE sobre Compatibilidad Electromagnética (según enmiendas 92/31/CEE y 93/68 CEE), Directiva sobre Bajo Voltaje 73/23/CEE, BS EN ISO 12100-1:2003 de Seguridad de Maquinaria y Niveles armonizados estándares asociados donde sean aplicables. Emisión de Ruidos conforme a la Directiva 2000/14/CE Anexo VI para máquinas bajo artículo 12 la mencionada unidad está **AV Technology Limited, AVTECH House, Birdhall Lane, Cheadle Heath, Stockport, Cheshire, SK3 0XU, GB**.
En La Sede Central de Belle Group existen Archivos Técnicos con contenido referente a Niveles de Ruido.
- (P)** O signatário, **Belle Group Sheen UK, Sheen, Nr Buxton, Derbyshire, SK 0EU, GB**, pelo presente, declara que se o produto descrito neste certificado foi adquirido a um distribuidor autorizado do Belle Group em qualquer país da UE, está em conformidade com o estabelecido nas seguintes directivas comunitárias: 98/37/EC (esta directiva é uma consolidação da directiva de maquinaria original 89/392/EEC), Directiva de Compatibilidade Electromagnética 89/336/EEC (conforme corrigido pelas 92/31/EEC & 93/68 EEC). A directiva de baixa voltagem 73/23/EEC, BS EN ISO 12100-1:2003 Segurança da maquinaria e às normas harmonizadas afins se aplicáveis. As emissões de ruído respeitam e estão dentro das directivas para máquinas 2000/14/EC Anexo VI, artigo 12, sendo o organismo notificado **AV Technology Limited, AVTECH house, Birdhall Lane, Cheadle Heath, Stockport, Cheshire, SK3 0XU, GB**.
A informação técnica sobre níveis sonoros está disponível na Sede da Belle Group na morada acima mencionada.
- (NL)** Ondergetekende, **Belle Group Sheen UK, Sheen, Nr. Buxton, Derbyshire, SK17 0EU, GB**, verklaren hierbij dat als het product zoals beschreven in dit certificaat is gekocht van een erkende Belle Group dealer binnen de EEG, het voldoet aan de volgende EEG richtlijnen: 98/37/EC (Deze richtlijn is een opvolger van de originele Machinerichtlijn 89/392/EEG), Electromagnetische Compatibiliteit Richtlijn 89/336/EEG (gearmandeerd door 92/31/EEG & 93/68 EEG). De Laagspannings Richtlijn 72/23/EEG, BS EN ISO 12100-1:2003 Veiligheid van Machines en hieraan gekoppelde geharmoniseerde Standaarden, waar deze van toepassing is. Rumoeur emissions passen voor richtlijn EC Zijgebouw VI, voor toestel onder stuk 12 naar de notified troep zit **AV Technology Limited, AVTECH house, Birdhall Lane, Cheadle Heath, Stockport, Cheshire, SK3 0XU, GB**
Worden de Technische Dossiers van het lawaai gehouden op het adres van het Hoofdkantoor van de Groep Belle dat hierboven ' wordt verklaard.
- (DK)** Vi, **Belle Group Sheen UK, Sheen, Nr. Buxton, Derbyshire, SK17 0EU, GB**, erklærer hermed, at hvis det i dette certifikat beskrevne produkt er købt hos en autoriseret Belle Group forhandler i EU, er det i overensstemmelse med følgende EØF-direktiver: 98/37/EF, 73/23/EØF (som ændret ved 93/68/EØF), 89/336/EØF (som ændret ved 92/31/EØF), 93/68/EØF og tilknyttede, harmoniserede standarder, hvor relevant. Støjniveauet er i overensstemmelse med direktiv 2000/14/EF, bilag VI gældende for maskiner under paragraf 12. Det bemyndigede organ er **AV Technology Limited, AVTECH house, Birdhall Lane, Cheadle Heath, Stockport, Cheshire, SK3 0XU, Storbritanien**.

PRODUCT TYPE	TYPE DE PRODUIT.....	TIPO DE PRODUCTO	TIPO DE PRODUCTO
MODEL.....	MODELE.....	MODELO	MODELO.....
SERIAL No.....	N° DE SERIE	N° DE SERIE.....	NO. DE SÉRIE
DATE OF MANUFACTURE.	DATE DE FABRICATION	FECHA DE FABRICACIÓN..	DATA DE FABRIC
SOUND POWER LEVEL MEASURED	NIVEAU DE PUISSANCE SONORE MESUREE.....	NIVEL DE POTENCIA ACÚSTICA MEDIDO	NIVEL DE POTÊNCIA DE SOM MEDIDO.....
(GUARANTEED).....	(GARANTIE).....	(GARANTIZADO).....	(GARANTIDO)
WEIGHT.....	POIDS.....	PESO	PESO
PRODUCTTYPE	PRODUKTTYPE.....		
MODEL.....	MODEL		
SERIENUMMER.....	SERIENR.....		
FABRICAGEDATUM.....	FREMSTILLINGSDATO		
GEMETEN GELUIDSSTERKTENIVEAU (GEGARANDEERD)	LYDEFFEKTNIVEAU MÅLT		
GEWICHT.....	VÆGT.....		



Signed by:
Signature:
Medido por:
Assinado por:
Getekend door:
Uunderskrevet af:


Ray Neilson

Managing Director - On behalf of BELLE GROUP (SHEEN) UK.
Le Directeur Général - Pour le compte de la SOCIETE BELLE GROUP (SHEEN) UK.
Director Gerente - En nombre de BELLE GROUP (SHEEN) UK.
Director-Geral - Em nome de BELLE GROUP (SHEEN) UK.
Algemeen Directeur - Namens BELLE GROUP (SHEEN) UK.
Administrerende direktør - På vegne af BELLE GROUP (SHEEN) UK.

**EGKONFORMITÄTSERKLÄRUNG / DICHIARAZIONE CE DI CONFORMITÀ /
EG-VERKLARING VAN OVEREENSTEMMING /
EC SAMSVARERKLÆRING / EY-YHDENMUKAISUUSILMOITUS / DEKLARACJA
ZGODNOSCI Z PRZEPISAMI UE**

(D) Wir, **Belle Group Sheen UK, Sheen, Nr. Buxton, Derbyshire, SK17 0EU, Großbritannien**, bestätigen hiermit, dass das in diesem Zertifikat beschriebene Produkt, wenn es von einem autorisierten Belle Group Händler innerhalb der europäischen Gemeinschaft gekauft wurde, folgenden EG-Richtlinien entspricht: 98/37/EG, 73/23/EG (geändert durch 93/68/EG), 89/336/EG (geändert durch 92/31/EG), 93/68/EG und, wenn zutreffend, den harmonisierten Normen. Geräuschemissionen entsprechen der Richtlinie 2000/14/EG, Anhang VI, für Maschinen unter Artikel 12: die benannte Stelle ist **AV Technology Limited, AVTECH House, Birdhall Lane, Cheadle Heath, Stockport, Cheshire, SK3 0XU, GB**.
Geräuschtechnische Dokumente stehen in unserer Zentrale unter obig angegebener Adresse zur Verfügung.

(I) Il Gruppo **Belle Sheen UK, Sheen, Nr. Buxton, Derbyshire, SK17 0EU, GB**, certifica che il prodotto descritto nel presente certificato è acquistato da un concessionario autorizzato del gruppo Belle nell'ambito CEE e che è pienamente conforme alle seguenti direttive CEE: 98/37/EC, 73/23/EEC (emendamento 93/68/CEE), 89/336/EEC (emendamento 92/31/CEE), 93/68/CEE e relativi standard armonizzati. Livelli acustici sono in conformità con la direttiva 2000/14/EC Annex VI per macchine coperte dall'articolo 12. L'ente di riferimento è **AV Technology Limited, AVTECH house, Birdhall Lane, Cheadle Heath, Stockport, Cheshire, SK3 0XU, GB**.
Dati tecnici relativi ai livelli acustici sono disponibili su richiesta dalla sede madre Belle Group al sopra citato indirizzo.

(S) Undertecknade, **Belle Group Sheen UK, Sheen, Nr. Buxton, Derbyshire, SK17 0EU, Storbritannien**, intygar härmed att en produkt beskriven i detta certifikat som köps från en godkänd Belle Group återförsäljare inom EU stämmer överens med följande EG-direktiv: 98/37/EG, 73/23/EG (ändrat genom 93/68/EEC), 89/336/EG (ändrat genom 92/31/EG), 93/68/EG och tillhörande harmoniserade standarder i tillämpliga fall. Buller nivån överensstämmer med Direktiv 2000/14/EC Bilaga VI gällande maskiner under artikel 12, den aviserade organisationen är **AV Technology Limited, AVTECH house, Birdhall Lane, Cheadle Heath, Stockport, Cheshire, SK3 0XU, Storbritannien**.
Teknisk dokumentation vad gäller test av maskiners ljud/bullernivå finns dokumenterad hos Belle-Groups huvudkontor i Sheen, England.

(NO) Vi, **Belle Group Sheen UK, Sheen, Nr. Buxton, Derbyshire, SK17 0EU, GB**, bekrefter med dette at det produktet som står beskrevet i denne erklæringen er kjøpt fra en autorisert Belle Group forhandler innen EØF, og at det oppfyller følgende direktiver: 98/37/CE dette direktivet er et sammendrag av det opprinnelige maskindirektivet 89/392/EØF), Det elektromagnetisk kompatibilitets-direktivet 89/336/EØF (som endret av 92/31/EØF og 93/68/EØF). Lavspenningsdirektivet 73/23/EØF, BS EN ISO 12100-1:2003, Sikkerhet til maskineri og tilhørende harmoniserte standarder, hvor aktuelt. Støyemisjon er i samsvar med direktiv 2000/14/EC, vedlegg VI, for maskiner. Organet som skal informeres under artikkel 12 er **AV Technology Limited, AVTECH House, Birdhall Lane, Cheadle Heath, Stockport, Cheshire, SK3 0XU, GB**.
Lydtekniske filer er arkivert hos Belle Group Hovedkontor med adresse som nevnt ovenfor.

(SF) Me, **Belle Group Sheen UK, Sheen, Nr. Buxton, Derbyshire, SK17 0EU, GB**, ilmoitamme täten, että jos tässä todistuksessa kuvattu tuote on ostettu valtuutetulta Belle Groupin myyjältä ETY:n alueella, se on yhdenmukainen seuraavien ETY-direktiivien kanssa: 98/37/EY (Tämä direktiivi on yhdistelmä alkuperäisestä koneidirektiivistä 89/392/EY, sähkömagneettisen yhteensopivuuden direktiivistä 89/336/EY, korjauksineen 92/31/EY ja 93/68/EY), matalajännittdirektiivistä 73/23/EY, koneturvallisuusstandardista BS EN ISO 12100-1:2003 ja siihen liittyvistä yhdenmukaistetuista standardeista, tapauksen mukaan. Melumittausmittaus on laadittu direktiivin 2000/14/EC Kohdan VI artiklan 12 mukaisille koneille mukaan. Mittauksen suorittaja on **AV Technology Limited, AVTECH House, Birdhall Lane, Cheadle Heath, Stockport, Cheshire, SK3 0XU, GB**.
Melumittausten teknilliset arvot ovat saatavana Belle Group pääkonttorin ylläolevasta osoitteesta.

(PL) My, **Belle Group Sheen UK, Sheen, Nr. Buxton, Derbyshire, SK17 0EU, Wielka Brytania**, niniejszym poświadczamy, iż produkt opisany w tym świadectwie został zakupiony od autoryzowanej Belle Group w UE i jest zgodny z następującymi dyrektywami EU: 98/37/EC (ta dyrektywa to konsolidacja oryginalnej dyrektywy na temat maszyn 89/392/EEC), Dyrektywą zgodności elektromagnetycznej 89/336/EEC (z poprawkami wniesionymi przez 92/31/EEC oraz 93/68/EEC), Dyrektywą w sprawie niskich napięć 73/23/EEC, BS EN ISO 12100-1:2003 Bezpieczeństwo maszyn i związane normy harmonizacyjne, tam gdzie to ma zastosowanie. Poziom hałasu jest zgodny z Dyrektywą 2000/14/EC Załącznik VI, organizacja zawiadamiana (odnośnie zgodności) to **AV Technology Limited, AVTECH house, Birdhall Lane, Cheadle Heath, Stockport, Cheshire, SK3 0XU, Wielka Brytania**.
Informacje Techniczne dotyczące poziomu hałasu są przechowywane w Belle Group – adres powyżej.

PRODUKTTYP.....	TIPO PRODOTTO	PRODUKTTYP.....	PRODUKTTYP.....
MODELL	MODELLO	MODELL.....	MODELL
SERIENNR.....	SERIE N°	SERIE NR.	SERIE NR.
HERSTELLUNGSDATU	DATA DI FABBRICAZIONE..	TILLVERKNINGSDATUM.....	PRODUKSJONSDATO
SCHALLLEISTUNGSPEGEL GEMESSEN	LIVELLO POTENZA SONORA MISURATA	LJUDSTYRKA UPPMÅTT.....	LYDKRAFTNIVÅ MÅLT
(GARANTERT).....	(GARANTITA).....	(GARANTERAD).....	(GARANTERT)
GEWICHT.....	PESO	VIKT.....	VEKT.....
TUOTETYYPPI.....	TYP PRODUKTO		
MALLI.....	MODEL		
VALMISTUSNRO.....	Nr SERII.....		
VALMISTUSPÄIVÄ.....	DATAPRODUKCJI		
ÄÄNENVOIMAKKUUDEN TASO MITATTU	POZIOM MOCY DŹWIĘKU ZMIERZONY		
(TAATTU).....	(GWARANTOWANY).....		
MASSA.....	WAGA		



Unterzeichnet von:

Firmato da:

Undertecknat:

Signatur:

Allekirjoitus:

Podpisa:


Ray Neilson

Generaldirektor – Im auftrag von BELLE GROUP (SHEEN) UK.

Amministratore Delegato – Per conto di BELLE GROUP (SHEEN) UK.

V.D. – På vägnar av BELLE GROUP (SHEEN) UK.

Managing Director - På vegne av SOCIETE BELLE GROUP (SHEEN) UK.

Toimitusjohtaja - BELLE GROUP (SHEEN) UK: n puolesta.

Dyrektor Zarządzający – w imieniu BELLE GROUP (SHEEN) UK



How To Use This Manual

This manual has been written to help you operate and service the Guardian 400 safely. This manual is intended for dealers and operators of the Guardian 400.

Foreword

The '**Machine Description**' section helps you to familiarise yourself with the machine's layout and controls.

The '**Environment**' section gives instructions on how to handle the recycling of discarded apparatus in an environmentally friendly way.

The '**General Safety**' and '**Health and Safety**' sections explain how to use the machine to ensure your safety and the safety of the general public.

The '**Start and Stop Procedure**' helps you with starting and stopping the machine.

The '**Service & Maintenance**' section is to help you with the general maintenance and servicing of your machine.


The '**Trouble Shooting**' guide helps you if you have a problem with your machine.


The '**Warranty**' Section details the nature of the warranty cover and the claims procedure.

The '**Declaration of Conformity**' section shows the standards that the machine has been built to.


Directives with regard to the notations.

Text in this manual to which special attention must be paid are shown in the following way:

 **CAUTION** The product can be at risk. The machine or yourself can be damaged or injured if procedures are not carried out in the correct way.

 **WARNING** The life of the operator can be at risk.

WARNING

 **WARNING** Before you operate or carry out any maintenance on this machine **YOU MUST READ** and **STUDY** this manual.

KNOW how to safely use the unit's controls and what you must do for safe maintenance. (NB Be sure that you know how to switch the machine off before you switch on, in case you get into difficulty.)

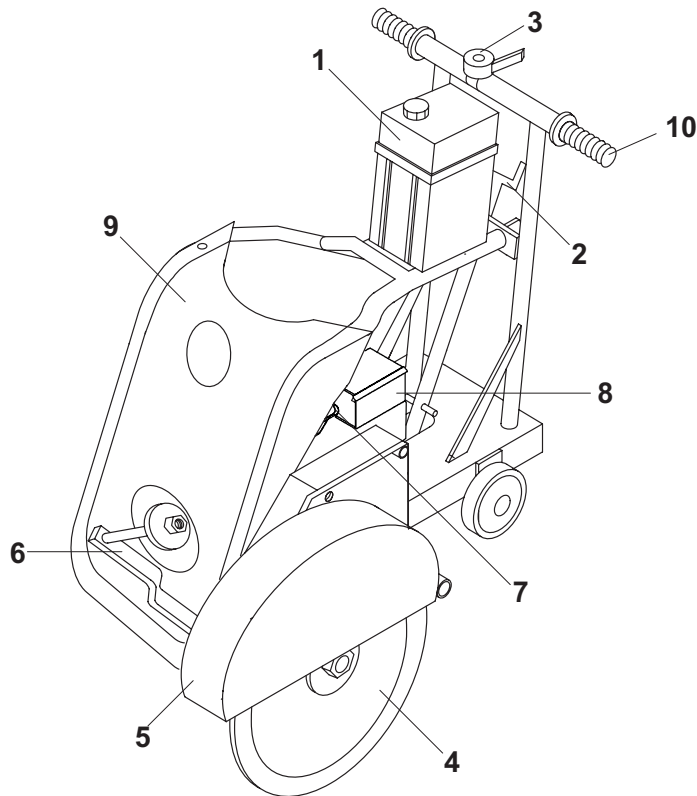
ALWAYS wear or use the proper safety items required for your personal protection. If you have **ANY QUESTIONS** about the safe use or maintenance of this unit, **ASK YOUR SUPERVISOR OR CONTACT: BELLE GROUP (UK): +44 (0) 1298 84606**

Contents

How to use this manual	4
Warning	4
Machine Description.....	5
Technical Data.....	5
Decals	6
Environment	6
General Safety	7
Health & Safety	7
Pre-Start Checks.....	7
Start & Stop Procedure	8
Operating Instructions	8
Blade Fitment.....	9
Service & Maintenance	9
Trouble Shooting Guide	10
Warranty.....	10
Declaration of Conformity	2

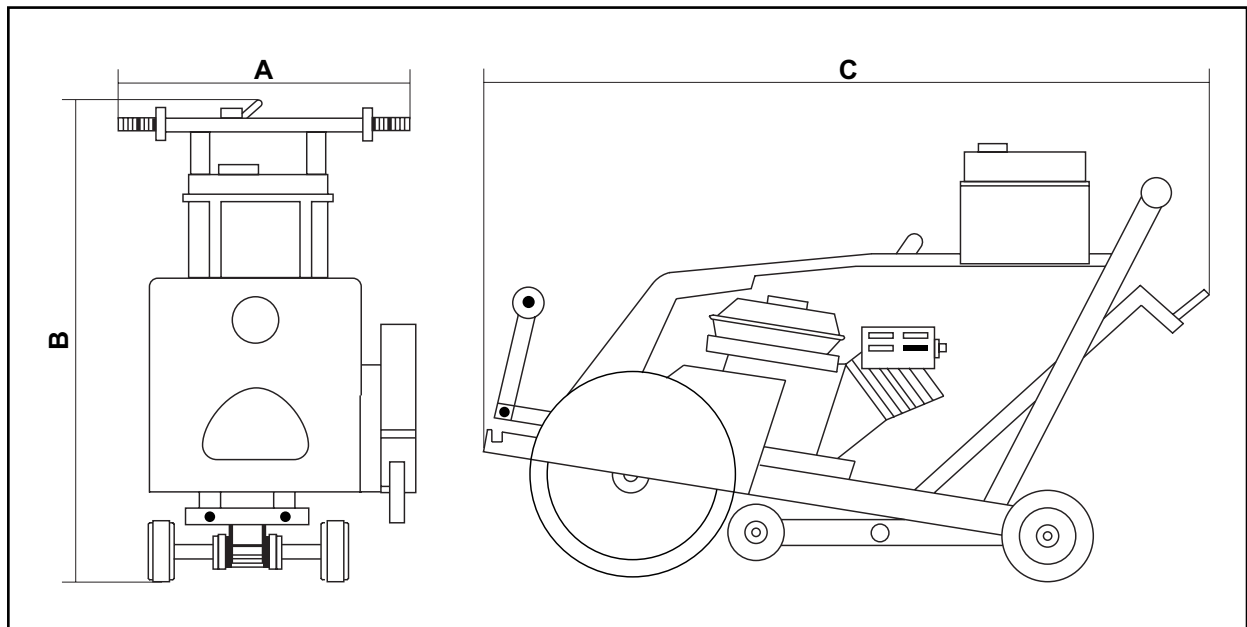
Belle Group reserves the right to change machine specification without prior notice or obligation.

Machine Description



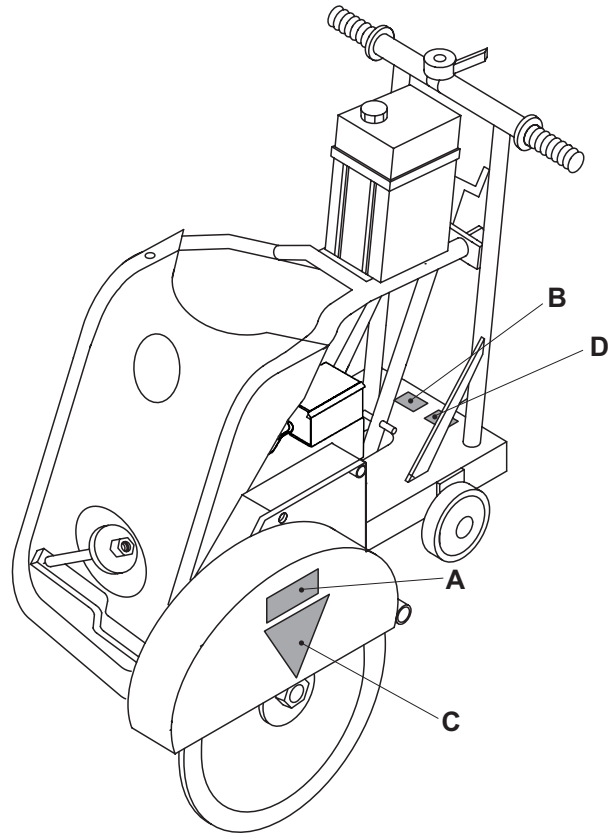
- 1. Water Tank
- 2. Cutting Depth Gauge
- 3. Throttle Lever
- 4. Blade
- 5. Blade Guard
- 6. Pointer Guide
- 7. Fuel Tank
- 8. Exhaust
- 9. Air Filter
- 10. Operator Handle

Technical Data



Model	Guardian 400
A - Machine Width (mm)	480
B - Machine Height (mm)	1050
C - Machine Length (mm)	1000
Motor Power - Honda GX270 Petrol (hp)	9
Machine Weight - Honda GX270 Petrol (kg)	75
Blade Speed (rpm)	2615
Blade Diameter (mm)	450 x 25.4
Water Tank Capacity (Ltrs)	20
Max. Cutting Depth (mm)	140

- A - Blade Pointer Decal
- B - Noise Level Decal
- C - Warning Decal
- D - Safety Decal



A - Blade Pointer Decal

The Blade rotates Clockwise.

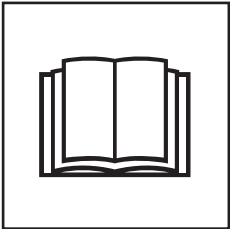
B - Noise Level Decal

The Noise Level of the machine during operation is 114 dB(A)

C - Warning Decal

Danger - Please keep your feet away from the blade at all times.

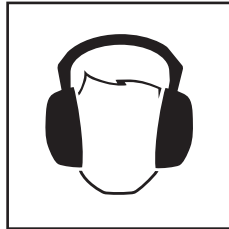
D - Safety Decal



**Please Read
Operators Manual**



**Wear Protective
Footwear**



**Wear Ear
Protection**



**Wear Eye
Protection**

Safe Disposal.



Instructions for the protection of the environment. The machine contains valuable materials. Take the discarded apparatus and accessories to the relevant recycling facilities.



Component	Material
Handle	Steel
Main frame	Steel
Belt Guard	Steel
Blade Guard	Steel
Engine	Aluminium
Flexible Mounts	Steel and Rubber
Various Parts	Steel and Aluminium

General Safety



For your own personal protection and for the safety of those around you, please read and ensure you fully understand the following safety information. It is the responsibility of the operator to ensure that he/she fully understands how to operate this equipment safely. If you are unsure about the safe and correct use of the Floor Saw, consult your supervisor or Belle Group.



WARNING

Improper maintenance can be hazardous. Read and Understand this section before you perform any maintenance, service or repairs.

- This equipment is heavy and must not be lifted single-handedly, either **GET HELP** or use suitable lifting equipment.
- Cordon off the work area and keep members of the public and unauthorised personnel at a safe distance.
- Personal Protective Equipment (PPE) must be worn by the operator whenever this equipment is being used (see Health & Safety).
- Make sure you know how to safely switch this machine **OFF** before you switch it **ON** in case you get into difficulty.
- Always switch **OFF** the engine before transporting, moving it around the site or servicing it.
- During use the engine becomes very hot, allow the engine to cool before touching it. Never leave the engine running and unattended.
- Never remove or tamper with any guards fitted, they are there for your protection. Always check guards for condition and security, if any are damaged or missing, **DO NOT USE THE FLOOR SAW** until the guard has been replaced or repaired.
- Do not operate the Floor Saw when you are ill, feeling tired, or when under the influence of alcohol or drugs.

Fuel Safety.



WARNING

Fuel is flammable. It may cause injury and property damage. Shut down the engine, extinguish all open flames and do not smoke while filling the fuel tank. Always wipe up any spilled fuel.

- Before refuelling, switch off the engine and allow it to cool.
- When refuelling, **DO NOT** smoke or allow naked flames in the area.
- Spilt fuel must be made safe immediately, using sand. If fuel is spilt on your clothes, change them.
- Store fuel in an approved, purpose made container away from heat and ignition sources.

Health And Safety



Vibration.

Some vibration from the floor saw operation is transmitted through the handle to the operator's hands. The Belle Group floor saw has been specifically designed to reduce hand/arm vibration levels. Refer to specifications & technical data for vibration levels and usage times (recommended maximum daily exposure time). **DO NOT** exceed the maximum usage times.

PPE (Personal Protective Equipment).

Suitable PPE must be worn when using this equipment i.e. Safety Goggles, Gloves, Ear Defenders, Dust Mask and Steel Toe capped footwear. Wear clothing suitable for the work you are doing. Tie back long hair and remove any jewellery which may catch in the equipment's moving parts.

Dust.

The sawing process will occasionally produce dust, which may be hazardous to your health. Always wear a mask that is suited to the type of dust being produced.

Fuel.

Do not ingest fuel or inhale fuel vapours and avoid contact with your skin. Wash fuel splashes immediately. If you get fuel in your eyes, irrigate with copious amounts of water and seek medical attention as soon as possible.

Exhaust Fumes.

Do not operate the floor saw indoors or in a confined space, make sure the work area is adequately ventilated.



WARNING

The exhaust fumes produced by this equipment are highly toxic and can kill!

Pre-Start Checks



Pre start-up inspection.

The following Pre-start-up inspection must be performed before the start of each work session or after every four hours of use, whichever is first. Please refer to the service section for detailed guidance. If any fault is discovered, the Floor Saw must not be used until the fault is rectified.

1. Thoroughly inspect the floor saw for signs of damage. Check components are present and secure. Pay special attention to the blade safety guard.
2. Check fluid lines, hoses filler openings, drain plugs and any other areas for signs of leakage. Fix any leaks before operating.
3. Check the engine oil level and top up as necessary.
4. Check the engine fuel level and top up as necessary.
5. Check for fuel and oil leaks.



CAUTION

Improper maintenance can be hazardous. Read and Understand this section before you perform any maintenance, service or repairs.

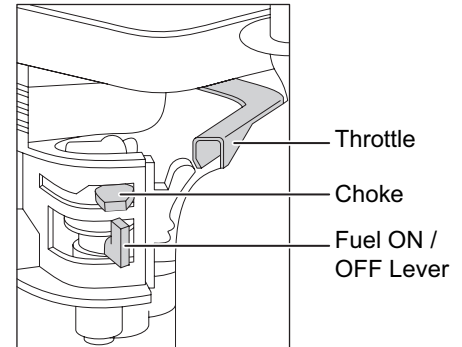
Honda GX270 Petrol Engine

Stopping the Engine

1. Set the Speed control lever to the low speed position and allow engine to idle for 1-2 minutes.
2. Raise the blade fully into the blade guard.
3. Turn the engine switch to the O position.
4. Close the fuel cock.

Starting the Engine

1. Open the fuel cock.
2. Set the throttle to the idle position by moving the throttle lever to the right.
3. Close the choke. If the engine is warm, open the choke lever halfway, or keep it fully open. If the engine is cold, close the choke lever fully.
4. Turn the engine stop switch to the I position.
5. Pull the handle of the recoil starter slowly until resistance is felt. Return the recoil to its original position and repull swiftly.
6. Do not pull the recoil starter rope fully out.
7. After starting the engine, gradually open the choke until fully open.
8. If the engine fails to fire after several attempts, follow the Troubleshooting Guide.



- **Take the Floor Saw to where it is required.**

*If the floor saw is to be transported to another location, ensure that the blade is fully raised in the guard and that the engine has been switched off. **NEVER** transport the floor saw with the blade lowered or with the engine still running, even if it is only being moved a short distance.*

- *Check that the water outlet valve is closed, then fill the water tank with clean water. To ensure a steady stream of water, always make sure that the water tank water level is kept constant.*

- **Having carried out the checks listed in the 'pre start' section, you may start the engine.**

*The blade should now be spinning at idle speed. **ALWAYS** check the blade for any signs of wobble, vibration or unusual noise. If any of these occur, stop the machine immediately and refer to the troubleshooting section.*

- **Set the throttle to maximum, use the control lever to gently lower the blade into the cut and use the depth marker to achieve the required depth of cut.**

The saw will then require gentle forward movement to achieve the cut.

The speed of travel will be determined by the condition of the surface being cut.

DO NOT stand in line with the blade and the stream of hot particles whilst sawing.

NEVER plunge the blade harshly into the cut.

If the surface to be cut is very hard, the saw will take longer to cut. Try to make more than one pass as this will reduce otherwise excessive wear of the blade.

DO NOT try to force the saw forwards as this will cause damage to the blade.

DO NOT try to cut curves as this will cause stress cracks or fragmentation of the blade.

- To stop the Floor Saw - set the throttle to idle, raise the blade fully into the guard, let the engine idle for a couple of minutes and then turn the engine **ON/OFF** switch to 'O'.
- The water spray system is designed to supply a steady stream of water to enable dust suppression whilst the machine is cutting. This prevents clogging of the engine with dust and helps to prevent pollution of the atmosphere.

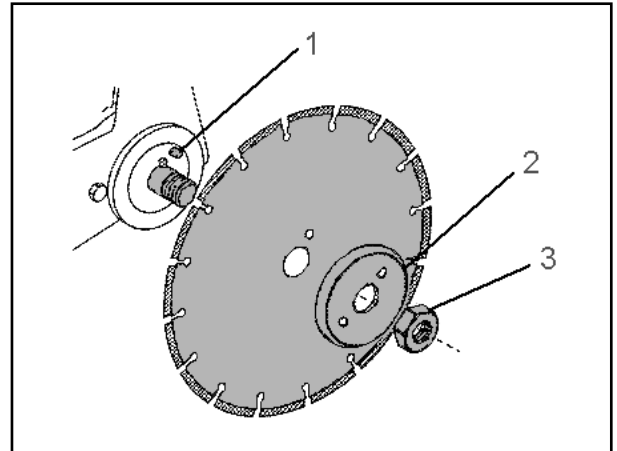
Blade Fitment



CAUTION

Incorrect fitting of a blade can cause serious injury. Ensure that the fitting instructions are followed. If in any doubt, Contact your supervisor or Belle Group.

1. Raise the front of the saw to its maximum height.
2. Open the blade guard by releasing the two clips.
3. Remove the arbor shaft nut (3) and blade clamping plate (2) using the spanners provided.
4. Check the clamping plate and backing plates for damage or wear. Replace if necessary, and fit the blade.
5. Clean the flange before mounting the blade.
6. Be sure that the arrow on the blade points in the same direction as the rotation of the tool.
7. Fit a genuine Belle Group blade on to the arbor shaft making certain that the blade locates on to the arbor shaft boss and is flush with the flange plate.
8. Replace the clamping plate (2) with the dowel pin (1) passing through the blade into the rear flange plate.
9. Replace the arbor shaft nut (3) and secure firmly.
10. Close the blade guard door by clamping the two clips.
11. The machine is now ready to be used.



Service and Maintenance



The Belle Group Floor Saw is designed to give many years of trouble free operation. It is, however, important that the simple regular maintenance listed in this section is carried out. It is recommended that an approved Belle Group dealer carries out all major maintenance and repairs. Always use genuine Belle Group replacement parts, the use of spurious parts may void your warranty.

Before any maintenance is carried out on the machine ensure that the machine has been stopped.

- Always set the Floor Saw on level ground to ensure any fluid levels will be correctly read.
- Only use recommended oils.

Running In Period

When the Floor Saw is first used from new, the engine oil must be changed after the initial running in period (see engine manual for full detail). The belt tension should be checked after 4 hours use.

Drive Belt.

Remove the belt guard then check the belt tension by placing light finger pressure on the top of the belt, as near central between the engine drive and arbor pulley. The belt should deflect by between 5mm and 10mm. If the belt tension requires adjustment, adjust the engine's position by turning the tension bolts clockwise to increase belt tension, anticlockwise to decrease. Once set, retighten the engine mount bolts and check the belt tension a second time. Then check the pulley alignment. If the alignment is incorrect, loosen the taperlock bushes and move the pulley to suit. Once the pulley is aligned, retighten the taperlock bushes. Finally, replace the belt guard ensuring it is correctly and securely fitted.

Routine Maintenance		After first 4 hours	First month / 20h	3 months / 50h	6 months / 100h
Engine Oil	Check Level	✓			
	Change		✓		✓
Air Filter	Check Condition		✓		✓
	Clean / Replace			✓	
Spark Plug	Check / Clean				✓
Drive Belt	Tension	✓	✓	✓	

Oil / Fuel Type & Quantity - Spark Plug Type

	Oil type	Quantity (Litre)	Fuel Type	Capacity (Litre)	Spark Plug Type	Electrode Gap (mm)
Petrol Honda GX270	S.A.E. 10W 30	1.1	Unleaded	6.0	NGK BPR-6HS	0.7 - 0.8



Troubleshooting Guide

Problem	Cause	Remedy
Engine will not start.	No fuel getting to engine.	Open fuel tap. Fill fuel tank.
	Engine switched off.	Switch engine on.
	Engine cold.	Close choke.
	Engine flooded.	Honda: Open choke, fully open throttle, pull recoil starter until engine fires. Lombardini: Move Engine speed controller to stop, pull recoil starter 5 times then repeat start procedure.
Blade not turning.	Belts incorrectly tensioned	Re-tension belts.
	Belts broken.	Replace belts.
Excessive Noise, Vibration or wobble from blade.	Check condition of arbor shaft bearings	Replace as necessary.
	Check dowel pin for damage	Replace dowel pin.
	Check tightness of arbor shaft nut.	Tighten as necessary.
	Check condition of Blade flange.	Replace as necessary.
	Check Blade for signs of damage.	Replace blade.



Warranty

Your new Belle Group Guardian 400 is warranted to the original purchaser for a period of one-year (12 months) from the original date of purchase. The Belle Group warranty is against defects in design, materials and workmanship.

The following are not covered under the Belle Group warranty:

1. Damage caused by abuse, misuse, dropping or other similar damage caused by or as a result of failure to follow assembly, operation or user maintenance instructions.
2. Alterations, additions or repairs carried out by persons other than Belle Group or their recognised agents.
3. Transportation or shipment costs to and from Belle Group or their recognised agents, for repair or assessment against a warranty claim, on any machine.
4. Materials and/or labour costs to renew, repair or replace components due to fair wear and tear.

The following components are not covered by warranty:

- Drive belt(s)
- Engine air filter
- Engine spark plug

Belle Group and/or their recognised agents, directors, employees or insurers will not be held liable for consequential or other damages, losses or expenses in connection with or by reason of or the inability to use the machine for any purpose.

Warranty Claims

All warranty claims should firstly be directed to Belle Group, either by telephone, by Fax, by Email, or in writing.

For warranty claims:

Belle Group Warranty Department,
Unit 5, Bode Business Park
Ball Haye Green
Leek
Staffordshire
ST13 6BW.
England.

Tel : +44 (0)1538 380000

Fax : +44 (0)1538 380038

Email : warranty@belle-group.co.uk

Jak Korzystać Z Niniejszego Podręcznika

PL

Niniejszy podręcznik został napisany, aby pomóc w bezpiecznym sterowaniu i obsłudze Guardian 400. Ten podręcznik przeznaczony jest dla sprzedawców i operatorów Guardian 400.

Przedmowa

Dział „**Opis Maszyny**” pomaga w zaznajomieniu się z rozmieszczeniem i funkcjami sterowania poszczególnych elementów obsługi maszyny.

Dział „**Środowisko**” zawiera instrukcje na temat tego, jak przeprowadzać recykling zużytego przyrządu w sposób przyjazny środowisku naturalnemu.

Dział „**Zalecenia Bezpieczeństwa**” oraz „**Zdrowie i Bezpieczeństwo**” wyjaśnia, jak użytkować maszynę, aby zapewnić sobie bezpieczeństwo oraz bezpieczeństwo ogólnospołeczne.

„**Procedura Start i Stop**” pomoże Tobie przy uruchamianiu i zatrzymywaniu maszyny.

Przewodnik „**Wykrywanie i Usuwanie Usterek**” pomoże Tobie w przypadku, gdy będziesz mieć problem z maszyną.

Dział „**Obsługa i Konserwacja**” jest po to, aby pomóc Tobie w ogólnym utrzymaniu oraz obsłudze Twojej maszyny.

Dział „**Gwarancja**” określa charakter objęcia gwarancją i procedurę reklamacyjną.

Dział „**Deklaracja Zgodności**” przedstawia normy, na podstawie których maszyna została wykonana.

Wytyczne odnośnie zapisów.

Tekst w niniejszym podręczniku, na który należy zwrócić szczególną uwagę, jest przedstawiony w sposób następujący:



UWAGA

Urządzenie może stanowić zagrożenie. Istnieje ryzyko uszkodzenia maszyny lub zranienia operatora, jeżeli procedury nie są przeprowadzane w sposób właściwy



OSTRZEŻENIE

Istnienie możliwość zagrożenia życia operatora.

UWAGA

PL



OSTRZEŻENIE

Przed obsługą i przeprowadzaniem konserwacji tej maszyny **NALEŻY PRZECZYTAĆ I PRZESTUDIOWAĆ** niniejszy podręcznik.

Należy **WIEDZIEĆ** jak bezpiecznie wykorzystywać regulację urządzenia i jak należy dokonywać bezpiecznej jego konserwacji.

(Notabene: należy się upewnić, czy wiadomo, jak wyłączyć maszynę już przed jej włączeniem na wypadek wystąpienia problemów.)

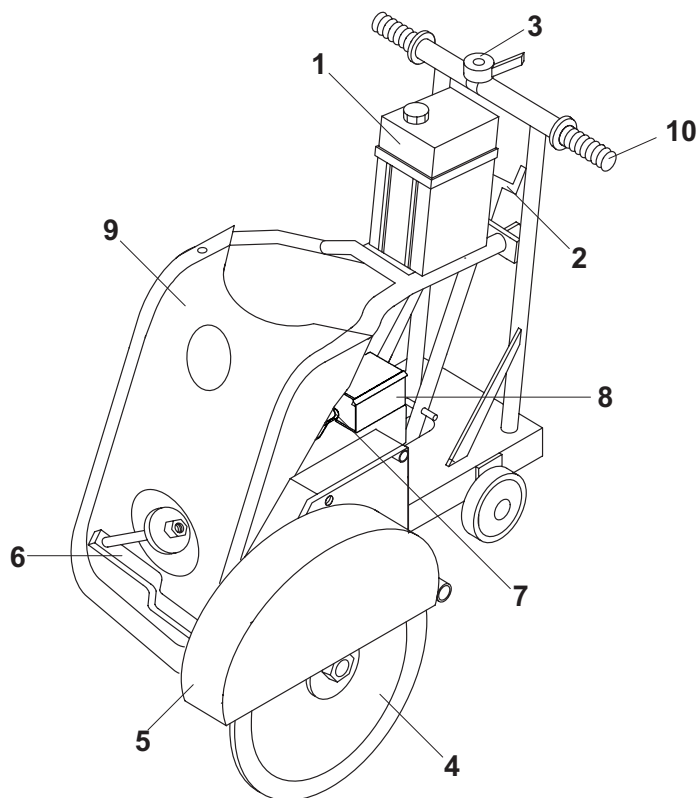
ZAWSZE nosić lub używać odpowiednich elementów ochrony osobistej.

Jeżeli masz **JAKIEKOLWIEK PYTANIA** na temat bezpiecznego używania i konserwacji tego urządzenia, **ZAPYTAJ NASZEGO KIEROWNIKA NADZORU LUB SKONTAKTUJ SIĘ Z GRUPĄ BELLE. +48 46 814 40 91; 92**

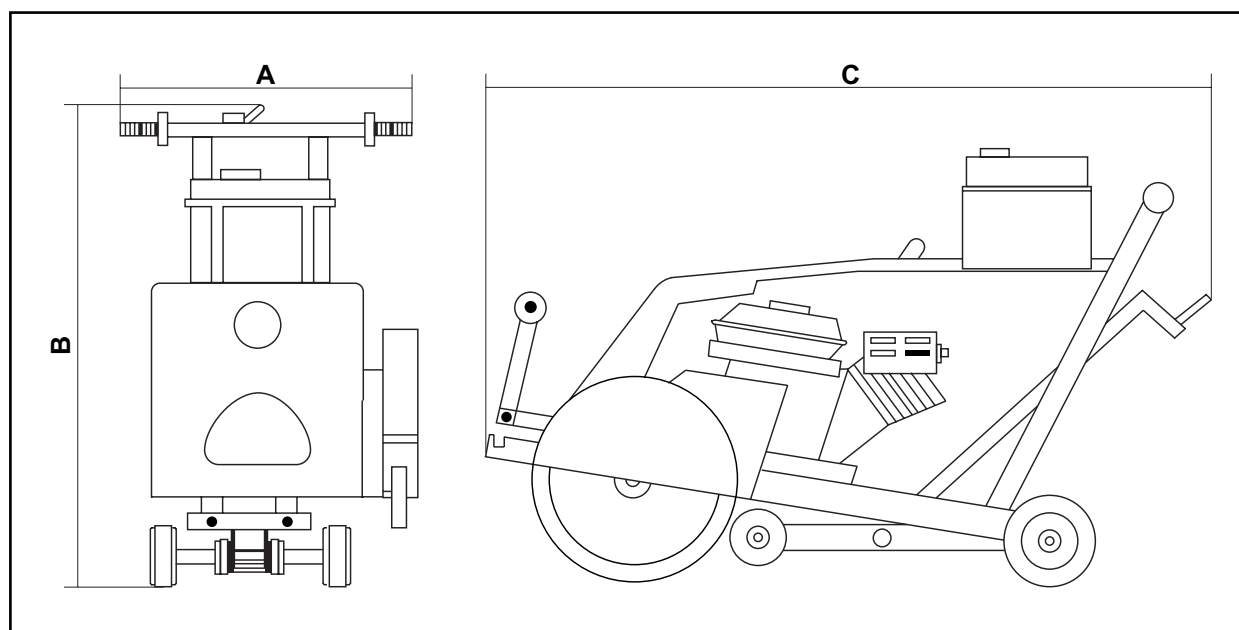
Spis Treści

PL

Jak Korzystać Z Niniejszego Podręcznika.....	11
Uwaga	11
Opis Maszyny.....	12
Dane Techniczne.....	12
Oznaczenia	13
Środowisko.....	13
Zalecenia Bezpieczeństwa.....	14
Zdrowie i Bezpieczeństwo	14
Kontrola Przed Uruchomieniem	14
Procedra Start i Stop	15
Praca Przecinarki.....	15
Montaż Ostrza.....	16
Obsługa i Konserwacja	16
Poradnik Wykrywania i Usuwania Usterek	17
Gwarancja	17
Deklaracja Zgodności.....	3

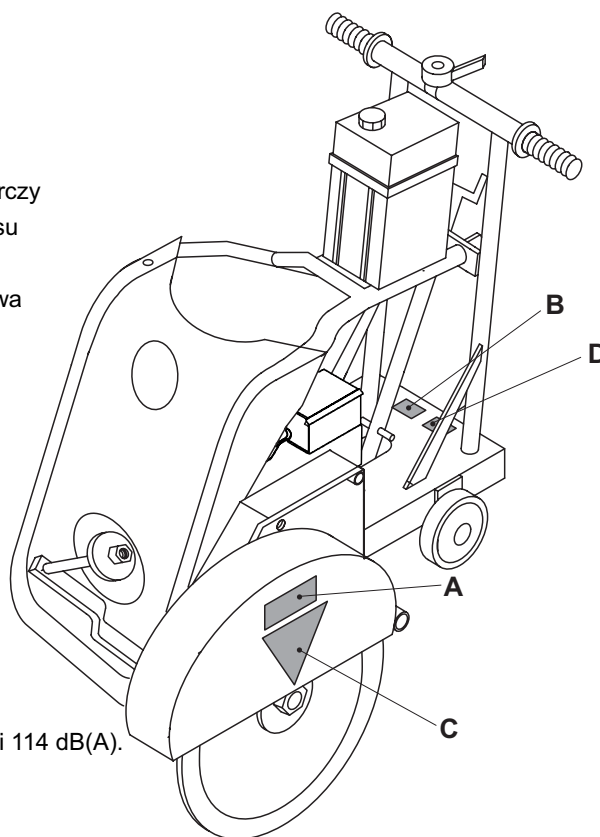


1. Zbiornik wody
2. Dźwignia głębokości cięcia
3. Manetka przepustnicy
4. Tarcza tnąca
5. Osłona tarczy
6. Prowadnica
7. Zbiornik paliwa
8. Wydech spalin
9. Filtr powietrza
10. Uchwyt operatora



Model	Guardian 400
A - Szerokość urządzenia (mm)	480
B - Wysokość urządzenia (mm)	1050
C - Długość urządzenia (mm)	1000
Moc silnika - Honda GX 270 Q Benzynowy (hp)	9
Ciężar Urządzenia - Honda GX 270Q Benzynowy (kg)	75
Prędkość obrotowa ostrza (obr. / min.)	2615
Średnica tarczy tnącej (mm)	400 x 25.4
Pojemność zbiornika wody (Ltrs)	20
Maksymalna głębokość cięcia (mm)	140

- A – Oznaczenie prowadnicy tarczy
- B – Oznaczenie poziomu hałasu
- C – Oznaczenie ostrzegawcze
- D – Oznaczenie bezpieczeństwa



A – Oznaczenie prowadnicy tarczy

Tarcza obraca się zgodnie z ruchem wskazówek zegara.

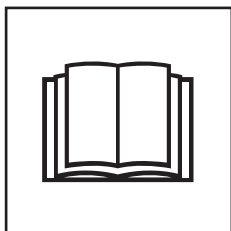
B – Oznaczenie poziomu hałasu

Poziom hałasu generowany przez urządzenie w trakcie pracy wynosi 114 dB(A).

C – Oznaczenie ostrzegawcze

Niebezpieczeństwo – nigdy nie zbliżaj stóp do tarczy tnącej.

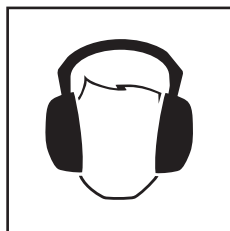
D - Oznaczenie bezpieczeństwa



**Proszę przeczytać
podręcznik
obsługi**



**Noś obuwie
ochronne**



**Noś naszники
ochronne**



**Noś gogle
ochronne**

Środowisko

Bezpieczne usuwanie odpadów.



Instrukcje ochrony środowiska naturalnego.
Maszyna zawiera materiały wartościowe.
Zużytą aparaturę i akcesoria umieszczaj w
odpowiednich urządzeniach do recyklingu.



Element maszyny	Materiał
Uchwyt	Stal
Rama nośna	Stal
Ośłona paska	Stal
Ośłona tarczy	Stal
Silnik	Aluminium
Oprawy giętne	Stal i Guma
Części różne	Stal i Aluminium

Dla bezpieczeństwa własnego i bezpieczeństwa wszystkich przebywających wokół należy przeczytać i upewnić się, czy się rozumie, następujące informacje nt. bezpieczeństwa. Operator jest odpowiedzialny za to, aby upewnić się, że w pełni rozumie, jak bezpiecznie obsługiwać urządzenie. W przypadku niepewności co do bezpiecznego i właściwego użytkowania Przecinarki do nawierzchni Guadian 400 skonsultuj się ze swym kierownikiem nadzoru lub Grupą Belle.

**OSTRZEŻENIE**

Niewłaściwa konserwacja może być niebezpieczna. Przed rozpoczęciem przeprowadzania wszelkich prac konserwacyjnych, serwisowania lub napraw należy przeczytać i zrozumieć niniejszy dział.

- Urządzenie to jest ciężkie i nie może być podnoszone ręcznie w pojedynkę. Zatem, albo POPROŚ O POMOC albo użyj odpowiedniego sprzętu dźwignicowego.
- Ogródź miejsce przeprowadzania robót i utrzymuj współpracowników oraz osoby nieupoważnione w bezpiecznej odległości od miejsca pracy urządzenia.
- Noś Sprzęt Ochrony Osobistej (SOO) w każdym miejscu, gdzie sprzęt ten jest przewidziany do użytku (patrz Zdrowie i Bezpieczeństwo).
- Upewnij się, że potrafisz bezpiecznie wyłączyć urządzenie przed tym, jak dokonasz jego włączenia, na wypadek powstania problemów.
- Zawsze wyłączaj silnik urządzenia przed jego transportowaniem, przemieszczaniem na miejscu robót oraz przed wykonywaniem czynności konserwacyjnych bądź naprawczych.
- Podczas pracy silnik staje się bardzo gorący, zatem pozwól, aby silnik się ochłodził zanim zaczniesz go dotykać. Nigdy nie po zostawiaj silnika w ruchu bez jego dozoru.
- Nigdy nie usuwaj ani nie naruszaj jakichkolwiek osłon, w które wyposażona jest maszyna, one są tu dla Twojej ochrony. Zawsze sprawdzaj osłony pod względem ich stanu technicznego i bezpieczeństwa. Jeżeli jakkolwiek z nich jest uszkodzona lub nie ma jej w ogóle, NIE UŻYWAJ PRZECINARKI dopóki osłona ta nie zostanie wymieniona lub naprawiona.
- Nie używaj maszyny, gdy jesteś chory, czujesz się zmęczony, lub też gdy jesteś pod wpływem alkoholu lub narkotyków.

Bezpieczeństwo Paliwowe**OSTRZEŻENIE**

Paliwo jest łatwopalne. Może spowodować obrażenia personelu lub uszkodzenia sprzętu. Zanim zaczniesz uzupełniać paliwo wyłącz silnik, zgaś wszelkie źródła otwartego ognia, nie pal tytoniu podczas uzupełniania paliwa w zbiorniku. Pamiętaj, aby zawsze wytrzeć rozlane paliwo.

- Podczas uzupełniania paliwa NIE pal tytoniu ani nie zezwalaj na obecność nieosłoniętych płomieni w tej strefie.
- Każdy wyciek paliwa należy natychmiast zabezpieczyć przy użyciu piasku. Gdy wyciek nastąpi na ubranie, należy je zmienić.
- Paliwo przechowuj w dopuszczonych, przeznaczonych do tego celu pojemnikach, z dala od źródeł ognia i zapłonu.

Drgania.

Niektóre drgania powstające podczas pracy przecinarki przenoszone są przez uchwyt na ręce operatora maszyny. Przecinarka Grupy Belle została specjalnie zaprojektowana tak, aby zmniejszyć poziom drgań przenoszonych na ręce i ramiona. Odnieś się do wymagań i danych technicznych, aby poznać poziomy drgań i czasów użytkowania maszyny (zalecany maksymalny, dzienny czas narażenia na działanie drgań). NIE przekraczaj maksymalnych czasów użytkowania maszyny.

SOO (Sprzęt Ochrony Osobistej).

Należy nosić odpowiedni SOO podczas użytkowania urządzenia, np. Okulary Ochronne, Rękawice Ochronne, Nauszniki, Maski Przeciwpylowe oraz Buty z ochroniaczami palców u nóg. Noś zawsze ubranie odpowiednie do pracy, jaką wykonujesz. Zwiąż z tyłu długie włosy oraz usuń biżuterię, która może dostać się w kontakt z poruszającymi się elementami urządzenia.

Pył.

Proces ubijania może tworzyć pył, który może okazać się groźny dla zdrowia. Zawsze noś maskę ochronną odpowiednią do rodzaju tworzonego pyłu.

Paliwo.

Zapobiegaj dostawaniu się paliwa do przewodu pokarmowego i nie wdychaj oparów paliwa, unikaj także kontaktu paliwa ze skórą. Natychmiast wycieraj wszelkie rozpryski paliwa. Jeżeli paliwo dostało się do oczu, przepłucz je obfitą ilością wody i zasięgnij jak najszybciej porady medycznej.

Opary spalin.

Nie używaj przecinarki wewnątrz budynków, ani w pomieszczeniach zamkniętych; upewnij się, że obszar pracy jest odpowiednio wentylowany.

**OSTRZEŻENIE**

Opary spalin tworzone przez to urządzenie są wysoce toksyczne i mogą być śmiertelne!

Kontrola przed uruchomieniem.

Należy przeprowadzić następującą Kontrolę przed uruchomieniem maszyny przed rozpoczęciem każdej sesji roboczej lub po każdym czterech godzinach pracy, w zależności od tego, co wystąpi pierwsze. W tym celu prosimy się odnieść do działu obsługi celem uzyskania szczegółowych wskazówek. Jeżeli zostanie wykryte jakiegokolwiek uszkodzenie to przecinarka nie może być używana zanim usterka ta nie zostanie usunięta.

1. Sprawdź gruntownie przecinarkę pod kątem występowania oznak uszkodzeń. Sprawdź, czy wszystkie elementy składowe są za montowane i zabezpieczone. Szczególną uwagę zwróć na zabezpieczenie ostrza.
2. Sprawdź poziom oleju w silniku i w razie konieczności uzupełnij go.
3. Sprawdź poziom paliwa w zbiorniku i uzupełnij go, jeżeli zachodzi taka potrzeba.
4. Sprawdź urządzenie pod kątem wycieków paliwa i oleju.



UWAGA

Nieprawidłowa konserwacja może być niebezpieczna. Przeczytaj i zrozum ten dział przed dokonywaniem jakichkolwiek prac konserwacyjnych, obsługi i napraw.

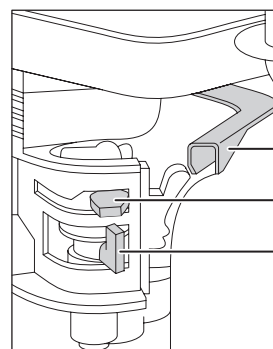
Silnik Benzynowy Honda GX270

Zatrzymywanie silnika

1. Ustaw dźwignię prędkości obrotowej w położeniu wolnych obrotów i odczekaj 1-2 min. podczas gdy silnik pracuje jałowo.
2. Ustaw ostrze w położeniu maksymalnie wysokim (ostrze schowane w osłonie).
3. Ustaw włącznik / wyłącznik silnika w położeniu „0”.
4. Zamknij zawór paliwa.

Uruchamianie silnika

1. Otwórz zawór paliwa.
2. Ustaw dźwignię przepustnicy w pozycji jałowej przesuwając ją w prawo.
3. Zamknij dławik (ssanie). Jeżeli uruchamiasz silnik już rozgrzany, otwórz dławik do połowy lub pozostaw go całkowicie otwartym.
4. Przesław włącznik / wyłącznik silnika w położenie „I”.
5. Pociągnij powoli linkę rozrusznika (uchwyt odrzutnika zapłonu) do wyczuwalnego oporu. Następnie ponownie powoli zwiń linkę, po czym pociągnij ją energicznie.
6. Nigdy nie wyciągaj linki rozrusznika do końca.
7. Po uruchomieniu silnika powoli i stopniowo otwieraj dławik, aż do jego całkowitego otwarcia.
8. Jeżeli po kilku próbach nie udaje się uruchomić silnika, postępuj zgodnie ze wskazówkami zawartymi w poradniku wykrywania i usuwania usterek niniejszej instrukcji obsługi.



Dźwignia prędkości obrotowej silnika.
Dźwignia dławika.
Zawór paliwa.

Praca Przecinarki



Przemieszczanie przecinarki na miejsce pracy.

- Gdy zachodzi potrzeba przetransportowania przecinarki na miejsce pracy, upewnij się, że ostrze jest do końca podniesione (schowane w obudowie) oraz, że silnik jest wyłączony. **NIGDY** nie transportuj / nie przemieszczaj przecinarki do nawierzchni z opuszczonym o trzem, lub podczas gdy silnik pracuje, nawet jeżeli jest to niewielki odcinek.
- Sprawdź, czy zawór wody jest zamknięty, po czym uzupełnij poziom wody w zbiorniku wodą czystą. Aby zapewnić jednolity strumień wody podczas pracy zawsze należy utrzymywać poziom wody w zbiorniku na stałym poziomie.
- **Po przeprowadzeniu kontroli wymienionych w dziale „Kontrola Przed Uruchomieniem” możesz uruchomić silnik.**

Ostrze powinno obracać się z prędkością odpowiadającą obrotom jałowemu silnika. **ZAWSZE** sprawdzaj, czy ostrze nie chybocze się, wibruje, bądź czy jego obrotom nie towarzyszy nadmierny hałas. Jeżeli zauważysz którykolwiek z tych symptomów, natychmiast zatrzymaj i wyłącz urządzenie, a następnie odwołaj się do poradnika wykrywania i usuwania usterek niniejszej instrukcji obsługi.

Nastaw przepustnicę na maksimum i używaj uchwytu kontrolnego przecinarki, aby delikatnie opuścić ostrze do miejsca cięcia. Zwróć uwagę na znacznik głębokości w celu ustawienia oczekiwanej głębokości cięcia.

Po wybraniu głębokości cięcia przecinarka będzie wymagała delikatnego popchnięcia, aby rozpocząć cięcie.

Na prędkość ruchu przecinarki podczas cięcia ma wpływ stan powierzchni ciętej.

NIGDY nie stawaj na linii pracującego ostrza i/lub poruszających się z dużą prędkością gorących odłamków.

Nigdy nie opuszczaj ostrza na powierzchnię ciętą w sposób nagły i gwałtowny.

Jeżeli powierzchnia cięta jest bardzo twarda, cięcie potrwa dłużej. Pracując na twardych powierzchniach staraj się przeprowadzić cięcie w trakcie kilku kolejnych najazdów, co pomoże uniknąć nadmiernie szybkiemu zużyciu ostrza.

NIGDY nie popychaj przecinarki do przodu na siłę, ponieważ spowoduje to uszkodzenie ostrza.

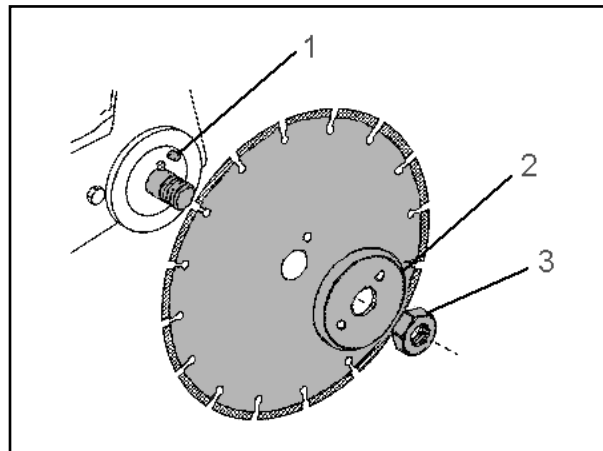
NIGDY nie próbuj wycinać linii krzywych za pomocą przecinarki, ponieważ naprężenia mechaniczne temu towarzyszące spowodują pęknięcia lub pęknięcie ostrza.

- Aby zatrzymać pracę przecinarki ustaw obroty silnika na prędkość jałową, całkowicie podnieś ostrze i odczekaj kilka minut na jałowych obrotach silnika. Następnie przesław włącznik / wyłącznik silnika w położenie „0”.
- Mechanizm spryskiwania cięcia wodą ma na celu zmniejszenia pylenia zwykle towarzyszącego cięciu. Pomaga to zarówno uniknąć nadmiernego zanieczyszczania silnika jak i środowiska naturalnego.

**UWAGA**

Nieprawidłowo zamontowane ostrza może spowodować poważne obrażenia. Upewnij się, że podczas montażu ostrza przestrzegano poniższych zaleceń. Jeżeli masz jakiegokolwiek wątpliwości, skontaktuj się ze swoim kierownikiem lub Grupą Belle.

1. Podnieś przód przecinarki na maksymalną wysokość.
2. Podnieś dwie zawlecзки i unieś osłonę tarczy.
3. Odkręć śrubę trzpienia (3) i podkładkę dociskową tarczy (2) za pomocą dostarczonego klucza.
4. Sprawdź, czy podkładka dociskowa i podkładki pod śruby nie są zużyte: starte lub uszkodzone. Wymień je na nowe, jeśli zachodzi potrzeba, i dopiero potem załóż tarczę.
5. Oczyszcz kołnierz, zanim założysz tarczę.
6. Upewnij się, że strzałki na tarczy wskazują ten sam kierunek, co obrót narzędzia dokręcającego.
7. Załóż oryginalną tarczę Grupy Belle na trzpień i sprawdź, że tarcza wskoczyła prawidłowo na obydwie wypustki i chowa się pod kołnierzem.
8. Załóż ponownie podkładkę dociskową (2) tak żeby zaczepiła się o kołek ustalający (1) płyty tylnej kryzy i przechodzący przez tarczę tnącą.
9. Dokręć śrubę trzpienia (3).
10. Zamknij pokrywę tarczy zabezpieczając ją obydwoma zawleczkami.
11. Urządzenie jest gotowe do użycia.



Obsługa I Konserwacja

Przecinarki do nawierzchni serii Guardian 400 produkowane przez Grupę Belle są zaprojektowane tak, aby zapewnić bezawaryjną pracę na wiele lat. Ważnym jest jednak, aby regularnie przeprowadzać opisaną w niniejszym dziale konserwację urządzenia. Zaleca się, aby wszystkie ważniejsze prace konserwacyjne i naprawy były przeprowadzane przez autoryzowanego dealera Grupy Belle. Zawsze stosuj wyłącznie oryginalne części zamienne Grupy Belle; używanie nieautentycznych części może doprowadzić do unieważnienia Twojej gwarancji.

Przed dokonywaniem jakiegokolwiek konserwacji maszyny zatrzymaj silnik i zdejmij fajkę ze świecy zapłonowej.

- Zawsze ustawiaj maszynę na poziomym podłożu dla zapewnienia prawidłowego odczytu poziomów płynu.
- Stosuj wyłącznie zalecane oleje.

Praca okresowa.

Jeżeli przecinarka jest używana po raz pierwszy, olej silnikowy należy wymieniać po pierwszym uruchomieniu w regularnych odstępach czasu (w celu uzyskania szczegółów patrz instrukcja silnika).

Pas napędowy

Zdejmij osłonę pasa napędowego i sprawdź napięcie pasa lekkim naciskiem palca na górną część pasa, blisko środka pomiędzy napędem silnika a kołem pasowym trzpienia. Pas powinien odchylić się o około 5 mm do 10 mm. Jeżeli napięcia pasa wymaga regulacji, poluzuj dostatecznie cztery śruby montażowe silnika, aby umożliwić przesunięcie silnika. Wyreguluj pozycję silnika przez obrót pasa zgodnie z ruchem wskazówek zegara w celu zwiększenia napięcia pasa, przeciwnie do ruchu wskazówek zegara w celu jego zmniejszenia. Po ustawieniu napięcia ponownie dokręć śruby montażowe silnika i sprawdź napięcie pasa po raz drugi. Na końcu załóż z powrotem osłonę pasa napędowego upewniając się, że jest zamontowana prawidłowo i bezpiecznie.

Rutynowa konserwacja		Po pierwszych lub 4 godz.	Co 1 mies. lub 20 godz	Co 2 mies. lub 50 godz	Co 6 mies. lub 100 godz
Olej silnikowy	Sprawdź poziom	✓			
	Wymień		✓		✓
Filtr powietrza	Sprawdź stan		✓		✓
	Oczyszcz / Wymień			✓	
Świeca zapłonowa	Sprawdź / oczyszcz				✓
Naciąg pasa nap.	Reguluj	✓	✓	✓	

Typ i ilość oleju / paliwa, typ świecy zapłonowej

	Typ oleju	Ilość (L)	Typ paliwa	Ilość (L)	Typ świecy	Przerwa m. elektrodami (mm)
Benzynowy Honda GX270	S.A.E. 10W 30	1.1	benzyna bezołowiowa	6.0	NGK BPR-6ES	0.7 - 0.8

Problem	Przyczyna	Środek zaradczy
Silnik nie uruchamia się.	Brak paliwa.	Uzupełnij poziom paliwa.
	Wyłącznik silnika w położeniu „OFF”.	Przełącznik wyłącznik silnika, uruchom silnik
	Świeca zapłonowa zalana.	Osusz świecę i fajkę, wyreguluj szczyrbę świecy.
	Silnik zimny.	Zamknij dławik (ssanie)
	Silnik zalany.	Honda: otwórz dławik, otwórz maksymalnie przepustnicę, pociągnij linkę rozrusznika aż silnik odpali. Lombardini: przesunąć dźwignię manetki przepustnicy w położenie Stop, pociągnij 5 razy linkę rozrusznika i ponów próbę uruchomienia silnika.
Silnik ciągle nie uruchamia się.	Poważna usterka.	Skontaktuj się ze sprzedawcą lub Grupą Belle.
Ostrze nie obraca się.	Pas napędowy nie napięty.	Naciągnij pas napędowy.
	Pas napędowy przerwany.	Wymień pas na nowy.
Pracy ostrza towarzyszy nadmierny hałas, wibracje lub chybota	Sprawdź stan panewek wałka.	Wymień panewki, jeżeli zachodzi taka potrzeba.
	Sprawdź czy kołek stabilizujący ostrze nie jest uszkodzony.	Wymień kołek stabilizujący, jeżeli zachodzi taka potrzeba.
	Sprawdź, czy nakrętka na wałku jest dokręcona.	Dokręć nakrętkę na wałku, jeżeli zachodzi taka potrzeba.
	Skontroluj stan kołnierza ostrza.	Wymień go, jeżeli zachodzi potrzeba.
	Sprawdź, czy ostrze nie jest uszkodzone.	Jeżeli zachodzi potrzeba, ostrze należy niezwłocznie wymienić na nowe.

Gwarancja



Nowa przecinarka Guardian 400 wyprodukowana przez Grupę Belle jest objęta gwarancją dla pierwotnego nabywcy przez okres jednego roku (12 miesięcy) od pierwotnej daty zakupu. Gwarancja Grupy Belle obejmuje błędy w konstrukcji, materiałach i jakości wykonania.

Następujące elementy nie są objęte gwarancją Grupy Belle:

1. Uszkodzenia spowodowane niewłaściwym użytkowaniem, zrzuconiem lub temu podobnym uszkodzeniem wywołanym lub będącym wynikiem nie zastosowania się do wskazanej kolejności założenia, zasady działania lub instrukcji konserwacji przez użytkownika.
2. Zmiany przyłączenia i naprawy wykonane przez osoby spoza Grupy Belle lub osoby inne niż jej uznani przedstawiciele handlowi.
3. Koszt transportu i przesyłek do i od Grupy Belle lub jej uznanych przedstawicieli handlowych celem naprawy bądź oceny technicznej jakichkolwiek z maszyn, niebędących podstawą do roszczenia gwarancyjnego.
4. Koszty materiałowo-robocze odnawiania, naprawy i wymiany elementów składowych w związku z ich zwykłym zużyciem.

Następujące elementy składowe nie są objęte gwarancją:

- pasy napędowe,
- filtry powietrza silnika,
- silnikowe świece zapłonowe.

Grupa Belle i/lub jej uznani przedstawiciele handlowi, dyrektorzy, pracownicy lub firmy ubezpieczeniowe nie ponoszą odpowiedzialności za następstwa lub inne uszkodzenia, straty i wydatki powstałe w związku lub będące skutkiem niemożności użytkowania maszyny w określonym przez siebie celu.

Roszczenia Gwarancyjne.

Wszelkie roszczenia wynikające z gwarancji należy najpierw kierować do Działu Obsługi Gwarancji firmy Grupa Belle telefonicznie, poprzez faks, pocztą elektroniczną lub też pisemnie.

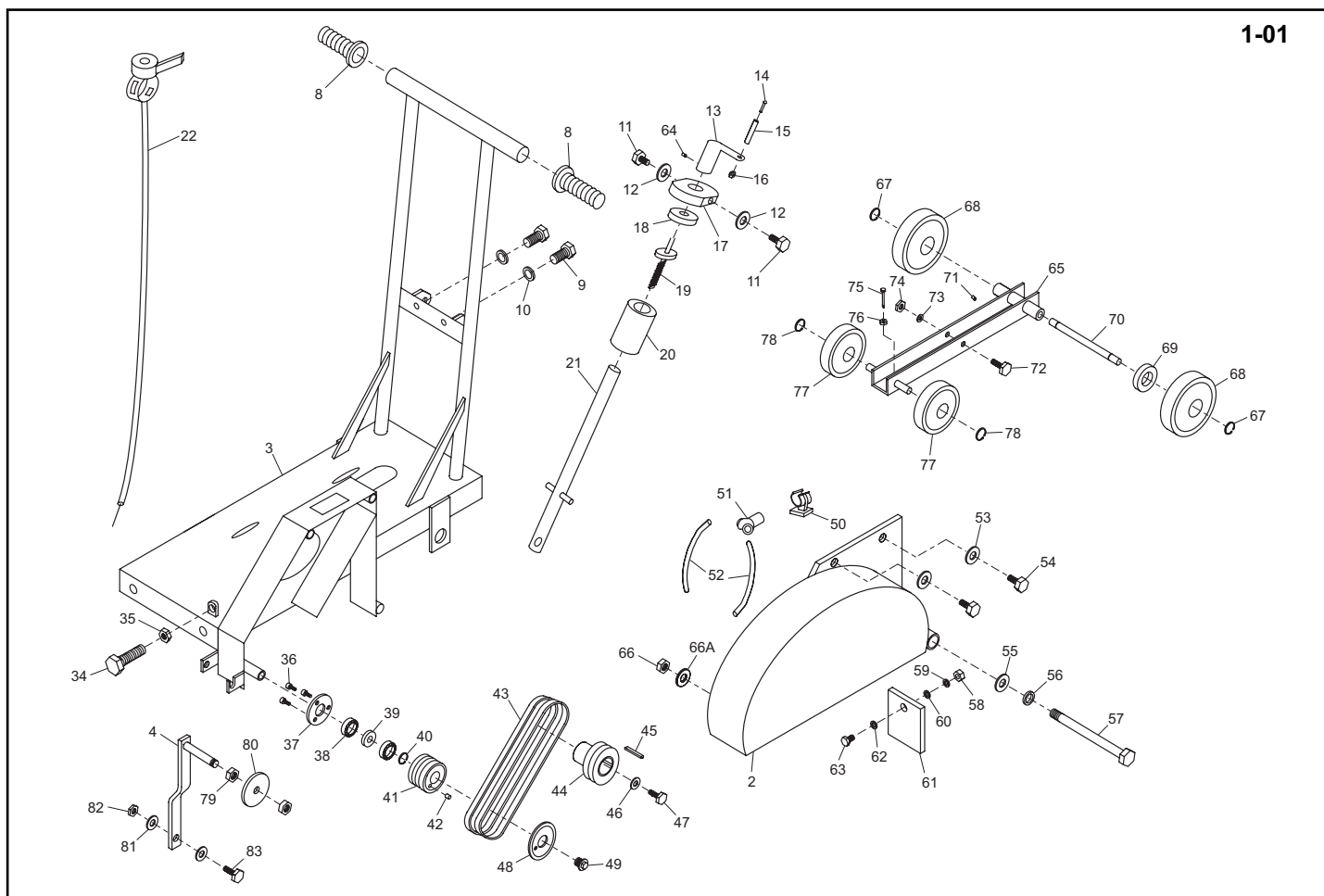
Adres, na jaki należy kierować roszczenia gwarancyjne:

Belle Poland Sp. z o.o.
ul. Mszczonowska 36
96-200 Rawa Mazowiecka
POLSKA

tel.: +48 46 814 40 91; 92

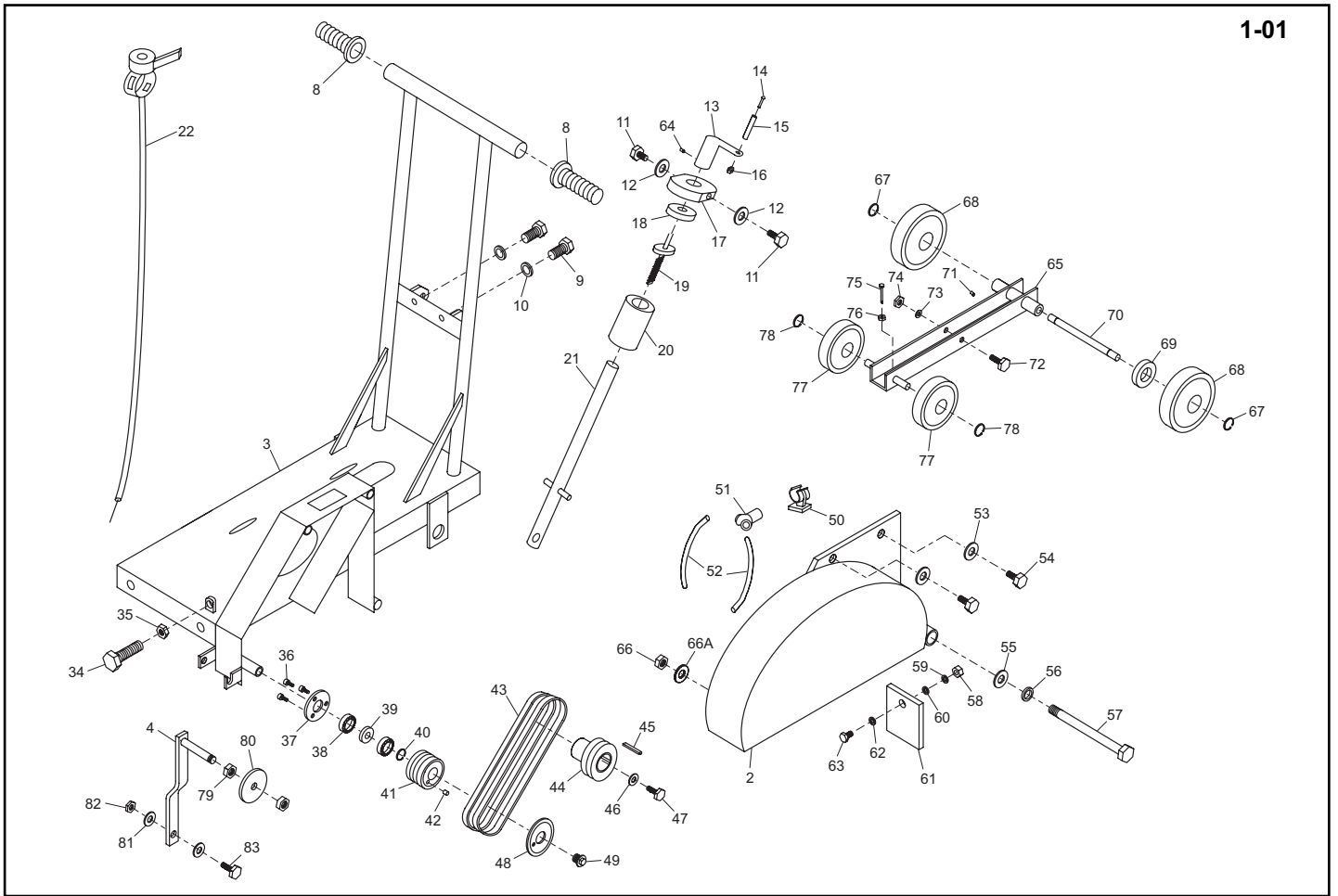
fax: +48 46 814 47 00

info@belle-poland.com.pl



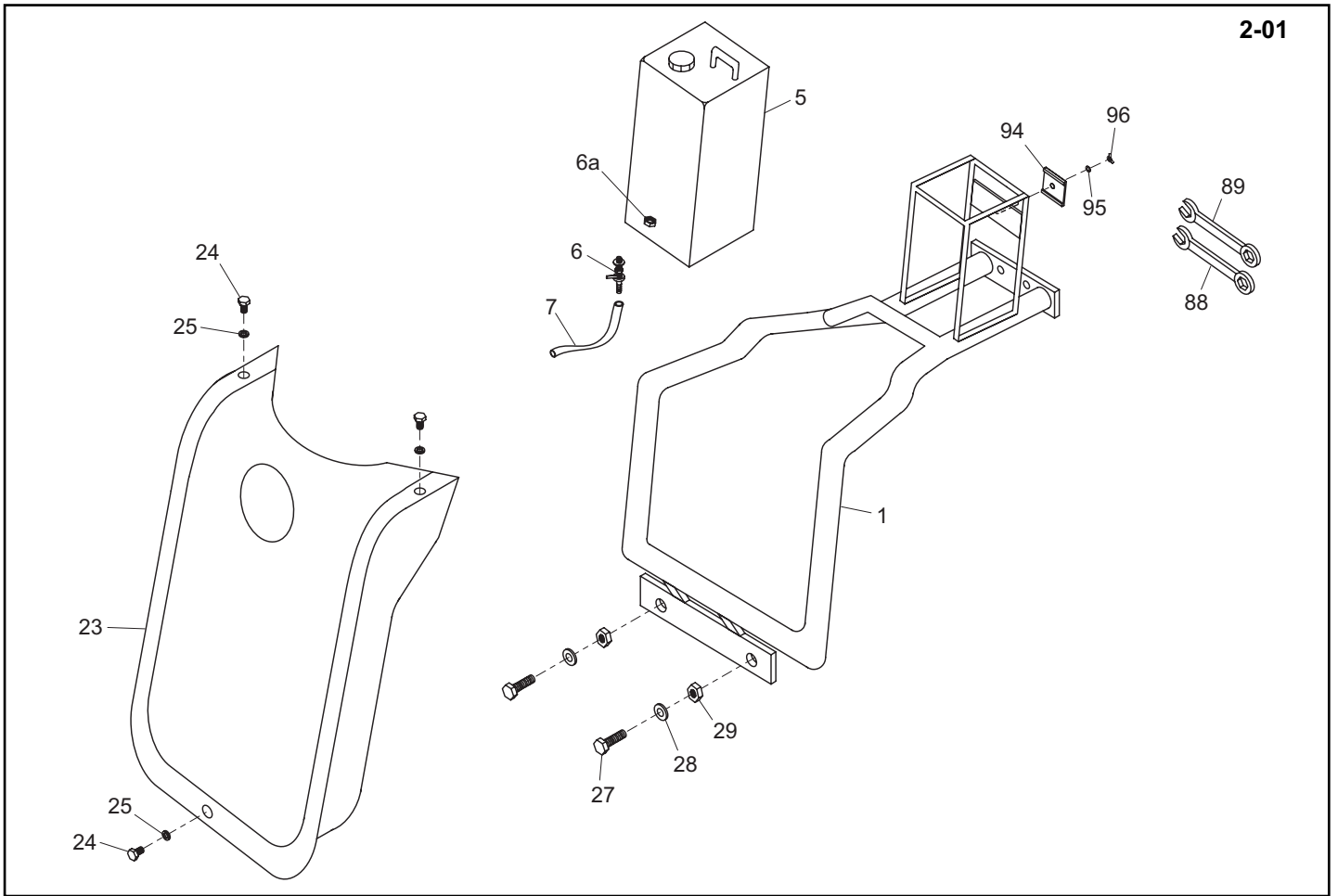
Chassis Assembly, Rysunek Złożeniowy Podwozia

2	974/00200	Blade Guard	Ostona tarczy	1	
3	974/00300	Bedplate	Podstawa	1	
4	974/00400	Pointer	Ramię wskaźnika	1	
8	974/99902	Hand Grip	Uchwyt	2	
9	7/8058	Screw	Śruba	M8 x 40	2
10	4/8006	Washer	Podkładka	M8	2
11	9/12008	Screw	Śruba	M12 x 20	2
12	4/1204	Washer	Podkładka	M12	2
13	974/99903	Handle	Korba	1	
14	974/99940	Bolt	Trzpień	1	
15	974/99904	Hand Grip	Uchwyt	1	
16	8/12002	Nut	Nakrętka	1	
17	974/99905	Collar	Kołnierz	1	
18	974/99906	Bearing	Łożysko	51104	1
19	974/99907	Threaded Tube	Trzpień	1	
20	974/99908	Tube	Ostona	1	
21	974/00600	Pipe	Rura	1	
22	974/99909	Throttle Assy	Manetka gazu kpl	1	
34	9/10014	Screw	Śruba	M10 x 70	1
35	8/10003	Nut	Nakrętka	M10	1
36	7/6001	Screw	Śruba	M6 x 12	3
37	974/99910	Cover	Pokrywa	1	
38	974/99911	Bearing	Łożysko	6205	2
39	974/99912	Plate	Przekładka	1	
40	974/99913	Retaining Ring	Zabezpieczenie	M12	1
41	974/99914	Pulley	Koło Pasowe	1	
42	974/99915	Stud	Kołek	1	
43	974/99916	Belt	Pasek Klinowy	750 x 13	2
44	974/99917	Pulley	Koło Pasowe	1	
45	974/99936	Key	Klin	1	
46	4/1204	Washer	Podkładka	M12	1
47	974/99942	Screw	Śruba	7/10 x 3/4"	1
48	974/99918	Clamp Plate	Docisk Tarczy	1	
49	974/99919	Screw	Śruba	M16 x 20	1
50	974/99920	Holder	Uchwyt	1	
51	974/99921	Adaptor	Łącznik	1	
52	974/99922	Hose	Wąż	2	
53	4/1004	Washer	Podkładka	M10	2
54	9/10023	Screw	Śruba	M10 x 20	2
55	4/1004	Washer	Podkładka	M10	1



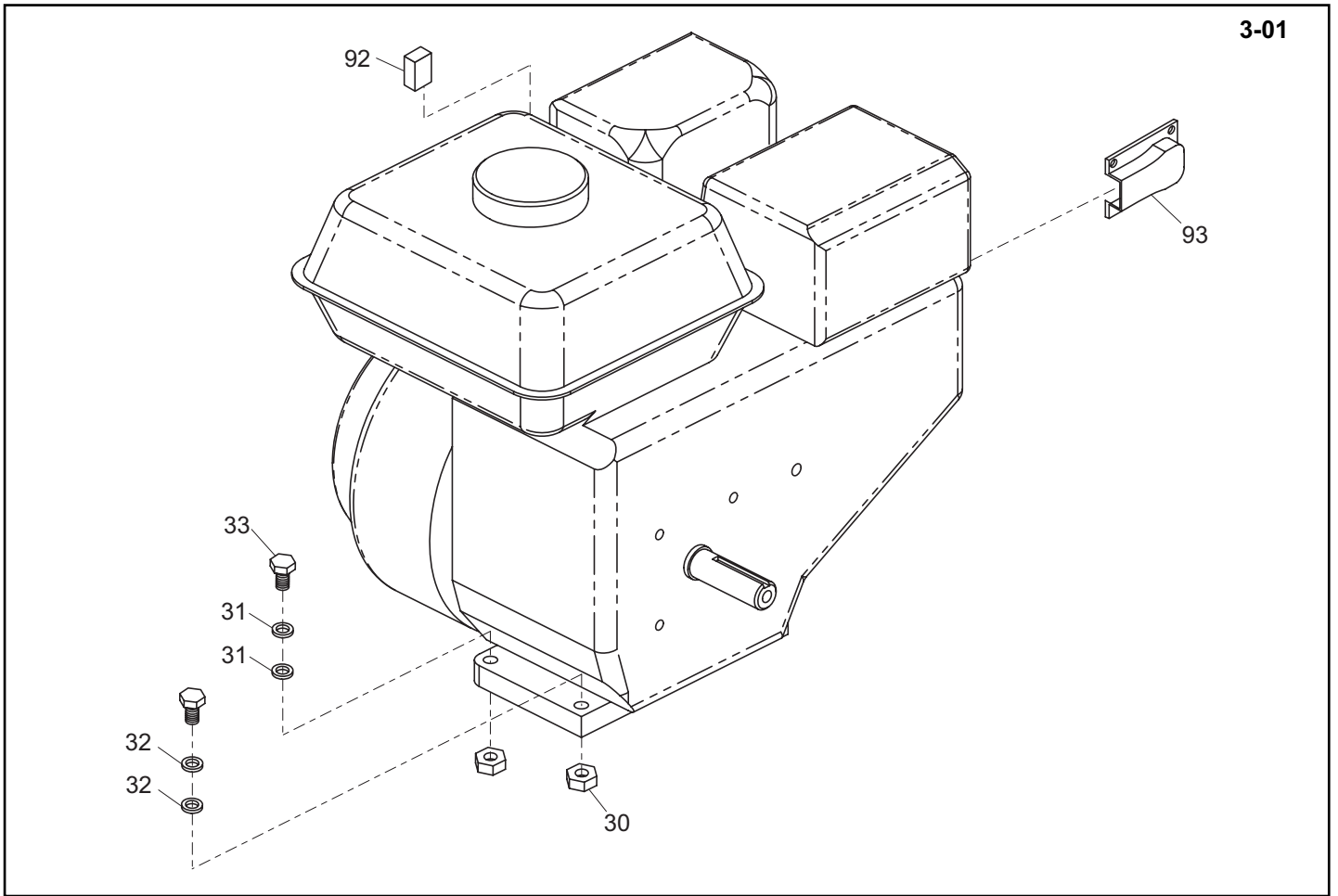
Chassis Assembly, Rysunek Złożeniowy Podwozia

56	8/10003.....	Nut	Nakrętka	M10.....	1
57	944/99110.....	Screw	Śruba	M10 x 110.....	1
58	8/6001.....	Nut	Nakrętka	M6.....	1
59	4/6005.....	Spring Washer	Podkładka Sprężysta	M6.....	1
60	4/6001.....	Washer.....	Podkładka	M6.....	1
61	974/99923.....	Guard.....	Ostłona		1
62	4/6001.....	Washer.....	Podkładka	M6.....	1
63	9/6008.....	Screw.....	Śruba	M6 x 20.....	1
64	9/10002.....	Screw.....	Śruba	M10 x 20.....	1
65	974/99924.....	Bracket.....	Zawias dolny.....		1
66	8/10003.....	Nut	Nakrętka	M10.....	1
66A	4/1001.....	Washer.....	Podkładka.....	M10.....	1
67	974/99933.....	Retaining Ring	Zabezpieczenie.....		2
68	974/99925.....	Rear Wheel.....	Kółko tylne.....		2
69	974/99926.....	Bush.....	Tuleja		1
70	974/99927.....	Axle.....	Oś tylna.....		1
71	7/8004.....	Screw	Śruba	M8 x 10.....	1
72	974/99939.....	Screw.....	Śruba	M16 x 100.....	1
73	4/1601.....	Washer.....	Podkładka.....	M16.....	1
74	8/16001.....	Nut	Nakrętka	M16.....	1
75	9/12018.....	Screw.....	Śruba	M12 x 100.....	1
76	8/12002.....	Nut	Nakrętka	M12.....	1
77	974/99928.....	Front Wheel	Kółko przednie		2
78	974/99929.....	Retaining Ring	Zabezpieczenie.....		2
79	8/10003.....	Nut	Nakrętka	M10.....	2
80	974/99930.....	Plate.....	Kółko prowadzące		1
81	4/1004.....	Washer.....	Podkładka.....	M10.....	2
82	8/10003.....	Nut	Nakrętka	M10.....	1
83	7/10010.....	Screw.....	Śruba	M10.....	1
90	8/8001.....	Nut	Nakrętka	M8.....	2



Frame Assembly, Rysunek Złożeniowy Ramy

1	974/00100.....	Frame	Rama.....	1
5	974/00500.....	Tank	Zbiornik na wodę.....	1
6	974/99901.....	Tap	Kranik.....	1
6A	974/99941.....	Nut	Nakrętka	1
7	974/99934.....	Hose	Wąż.....	1
23	151.0.134.....	Front cover.....	Pokrywa przednia.....	1
24	9/6024.....	Screw	Śruba.....	M6 x 10 3
25	4/6001.....	Washer.....	Podkładka	M10 3
26	974/99935.....	Label	Naklejka	1
27	7/10010.....	Screw	Śruba.....	M10 x 30 2
28	4/1004.....	Washer.....	Podkładka	M10 2
29	8/10003.....	Nut	Nakrętka	M10 2
88	974/99931.....	Spanner	Klucz	17mm 1
89	974/99932.....	Spanner	Klucz	24mm 1
94	974/99943.....	Holder	Uchwyt	1
95	974/99944.....	Washer.....	Podkładka	M10 1
96	974/99945.....	Screw	Śruba.....	M10 1



3-01

Engine Assembly, Rysunek Złożeniowy Silnika

3-01

30	8/10003	Nut	Nakrętka	M10	4
31	4/1003	Spring Washer	Podkładka sprężysta	M10	8
32	4/1004	Washer	Podkładka	M10	8
33	7/10009	Screw	Śruba		4
92	974/99937	Holder Assy	Mocowanie linki gazu kpl		1
93	974/99938	Director	Kominek wydechu		1



No.1 for Light Construction Equipment

www.BelleGroup.com

Belle Group Head Office

Sheen, nr. Buxton
Derbyshire. SK17 OEU GB.
Tel: +44 (0)1298 84000
Fax: +44 (0)1298 84722
email: sales@belle-group.co.uk

Belle Group France

70, av du Général de Gaulle
94022 Creteil, Cedex.
FRANCE
Tel: +33 (0) 1 49 81 68 32
Fax: +33 (0) 1 43 39 94 40
Ventes : 0800 902 461
SAV : 0800 905 336
SAV Fax : 0800 909 895

Belle Equipos SL

Calle Doctor Calero Cial 19,
Local 22, 28220 Majadahonda
Madrid, Spain
Tel: +34 (0) 91 636 2043
Fax: +34 (0) 91 634 1535
email: belleequipos@belleequipos.com

Belle Group Deutschland

Husumer Straße 45 a,
D-33729,
Bielefeld
Deutschland
Tel : +49(0) 5217 707505
Fax : +49 (0) 5217 707506
Sales: 0800 1808069
Spares: 0800 1816673

Belle Poland sp. z.o.o.

96-200 Rawa Mazowiecka
Ul. Mszczonowska 36,
Polska
Tel: +48 (0) 46 8144091
Fax: +48 (0) 46 8144700

Belle Group Portugal

Rua Laura Alves, 225, 2º F
2775-116 Parede
Portugal
Tel: +35 1 (21) 453 59 91
Fax: +35 1 (21) 453 59 91

Belle Group Netherlands

Tel: 0800 249861

Belle Group Belgium

Tel: 0800 80295

Belle Group Austria

Tel: 0800 291544

Belle Group Russia

64 Nevsky pr.
St, Petersburg
Russia
Tel : +7(812)314-81-34
Moscow : +7(495)589-64-32

Belle Group South East Asia

21, Jalan Ara AD 7/3B,
Pandar Sri Damansara
S2200 Kuala Lumpur, Malaysia
Tel: +60 (0) 3 62721678
+60 (0) 3 6272 9308
Fax: +60 (0) 3 6272 9528

Belle Group (GB), Shanghai Office

Room 213, Zhonghuang Building,
1007 Zhongshan Nan Er Road,
Xuhui, Shanghai 200030 China
Tel: 00 - 86 - 21 - 5461 5228
Mobile: 00 - 86 - 133 8172 2653
Fax: 00 - 86 - 21 - 5461 5369
email: morgan.liu@bellegroup.com.cn

Belle Group Inc

3959 Electric Rd
Roanoke
Suite 360
VA 24018. USA.
Tel: +1.540.345.5090
Fax: +1.540.345.5091
Toll free 866 540 5090
e-mail: sales@bellegroup.net

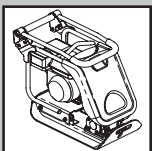


Belle Group World Parts Centre

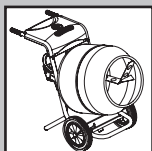
Unit 5, Bode Business Park
Ball Haye Green,
Leek,
Staffordshire,
ST13 8BW
Tel: 44+ 1538 380000
Fax: 44+ 1538 380038

www.BelleGroup.com

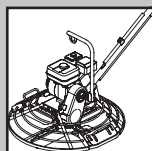
No.1 for Light Construction Equipment



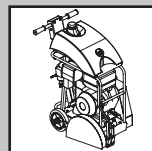
COMPACTING...



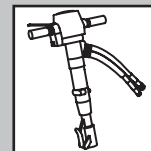
MIXING...



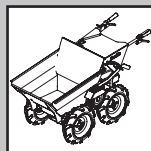
CONCRETING...



CUTTING...



BREAKING...



MOVING